

JULES VERNE ET AMIENS

Archives départementales de la Somme
Service Éducatif

Consell

Les Archives départementales de la Somme vous proposent un atelier pérenne autour de Jules Verne. Il se découpe en six thèmes :

1) L'Amiens fréquenté par Jules Verne

2) Le notable d'Amiens

3) Amiens, une ville moderne

4) Amiens, une ville ouvrière

5) Un écrivain connu dans le monde entier

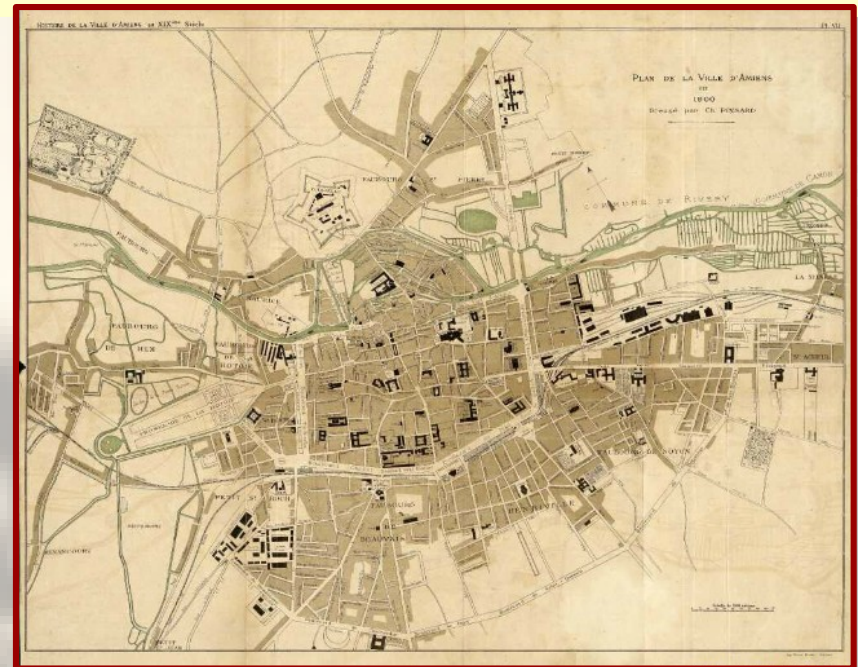
6) Une ville reconnaissante

1) L'AMIENS FREQUENTE PAR JULES VERNE

En 1871, Jules Verne épouse une Amiénoise et s'installe définitivement à Amiens. Les élèves découvriront et localiseront les lieux fréquentés par Jules Verne et la bourgeoisie locale grâce à une collection de cartes postales anciennes et un magnifique plan de 1900.



Carte postale. Amiens. Le Café des Trois Cailloux.
Le café Dufourmantelle, la Salle des fêtes.
(1900-1913). 8FI300



Plan de la ville d'Amiens, dressé par Ch. Pinsard en
1900. 1F699

2) LE NOTABLE D'AMIENS



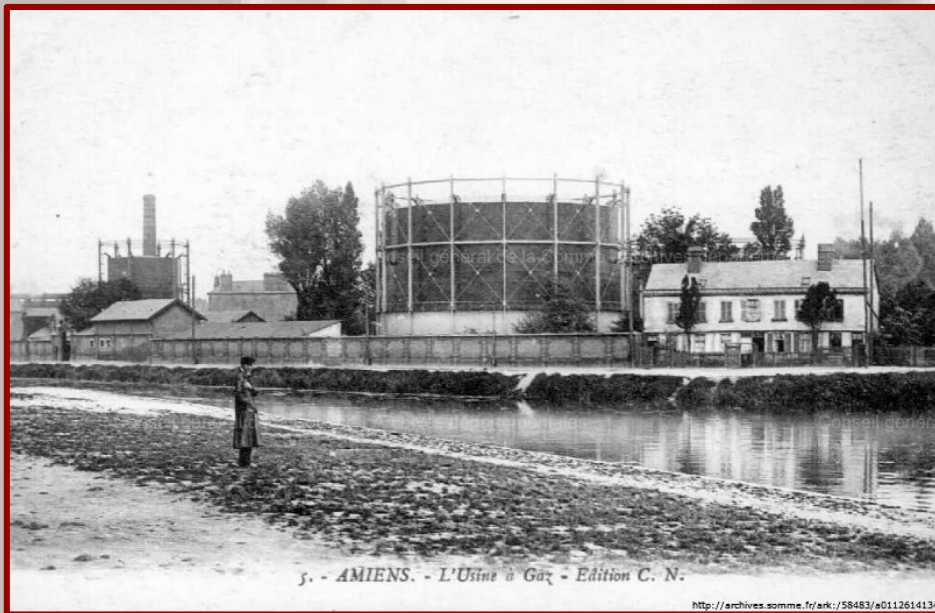
Jules VERNE

Ce thème permet de découvrir l'implication de Jules Verne dans la vie locale, comme conseiller municipal ou membre de l'Académie des Sciences ...

Carte postale. Jules Verne vers 1900 par Jules Delarozière (1877-1915)
8FI2030

3) AMIENS, UNE VILLE MODERNE

Amiens a bénéficié de nombreuses innovations liées à la Révolution industrielle. Les élèves découvriront que Jules Verne en a été le témoin.



Carte postale. L'Usine à gaz à Amiens en 1900.
COLLECTION PRIVÉE



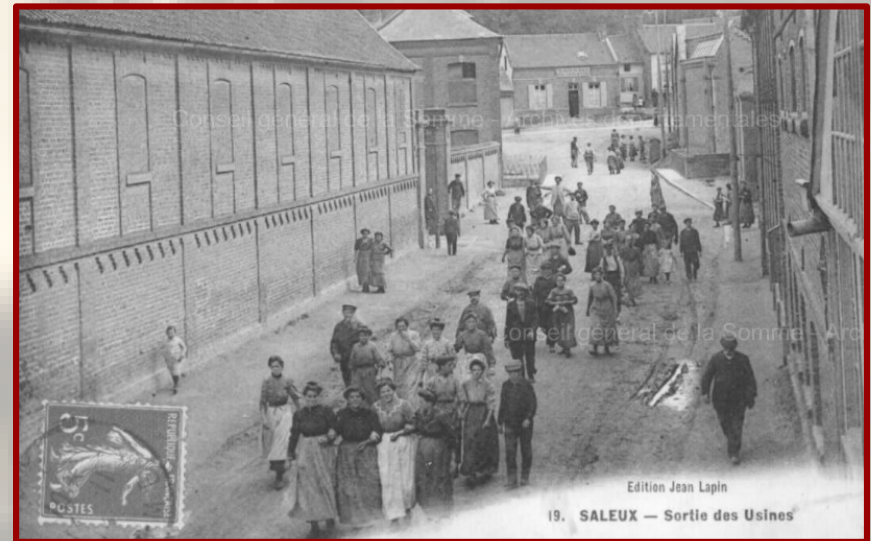
Carte postale. La rue de Noyon en 1900. 8FI2230

4) AMIENS, LA VILLE DES OUVRIERS

L'industrie amiénoise est florissante au temps de Jules Verne : les documents présentés permettront de découvrir les lieux de vie et de travail des ouvriers à Amiens au tournant des XIXe et XXe siècles. Ces documents peuvent donner lieu à une trace écrite ou une production artistique.



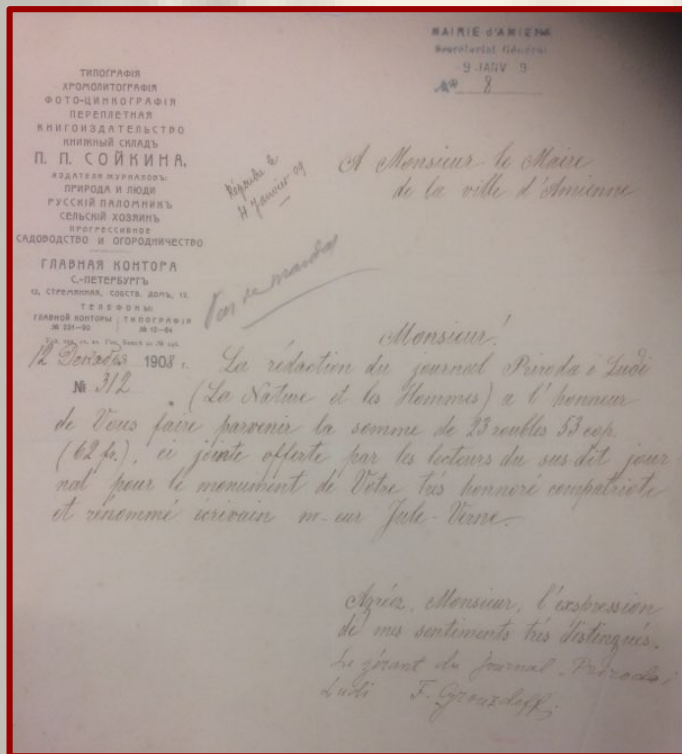
Carte postale. Le quartier Saint-Leu d'Amiens, la Somme et les cheminées des usines à l'horizon. (1900-1913). 8FI327



Carte postale. Sortie d'une usine à Saleux près d'Amiens. (1900-1913) 8FI1984

5) UN ÉCRIVAIN CONNU DANS LE MONDE ENTIER

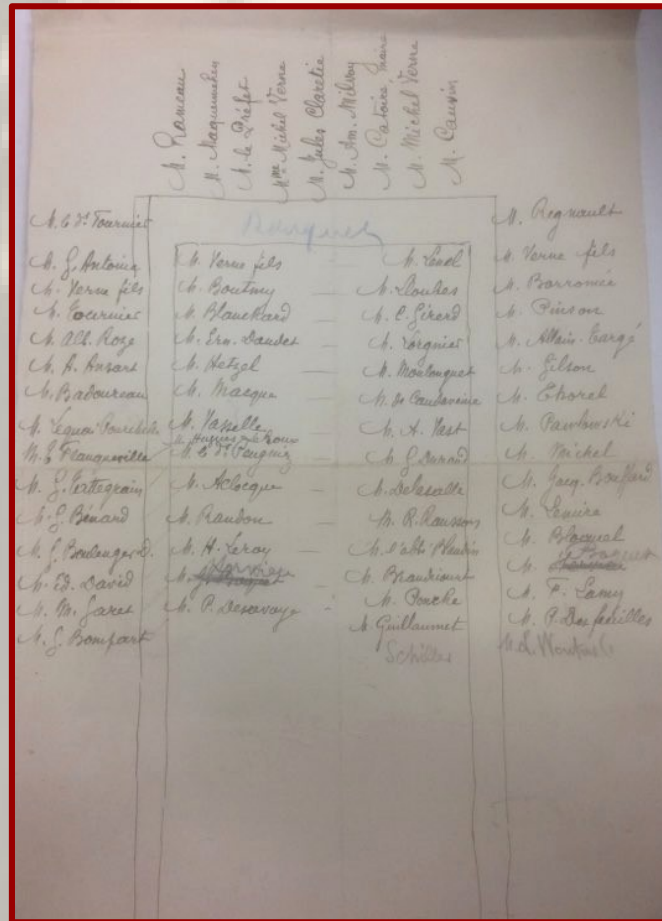
Des courriers ont afflué du monde entier vers Amiens en 1905, au moment de la mort du grand écrivain. L'occasion pour les élèves de découvrir la géographie et la diversité du monde, à la manière de Jules Verne ...



Lettre du journal slovaque 'Priroda i Ludi' faisant parvenir de l'argent de ses lecteurs pour financer une partie du monument à Jules Verne

28J90

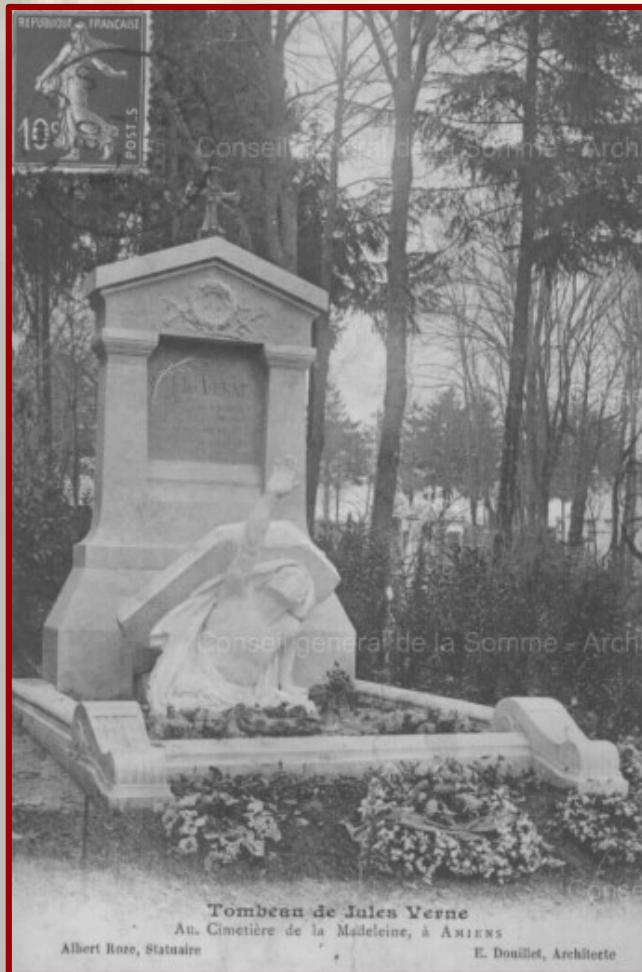
5) UN ÉCRIVAIN POPULAIRE



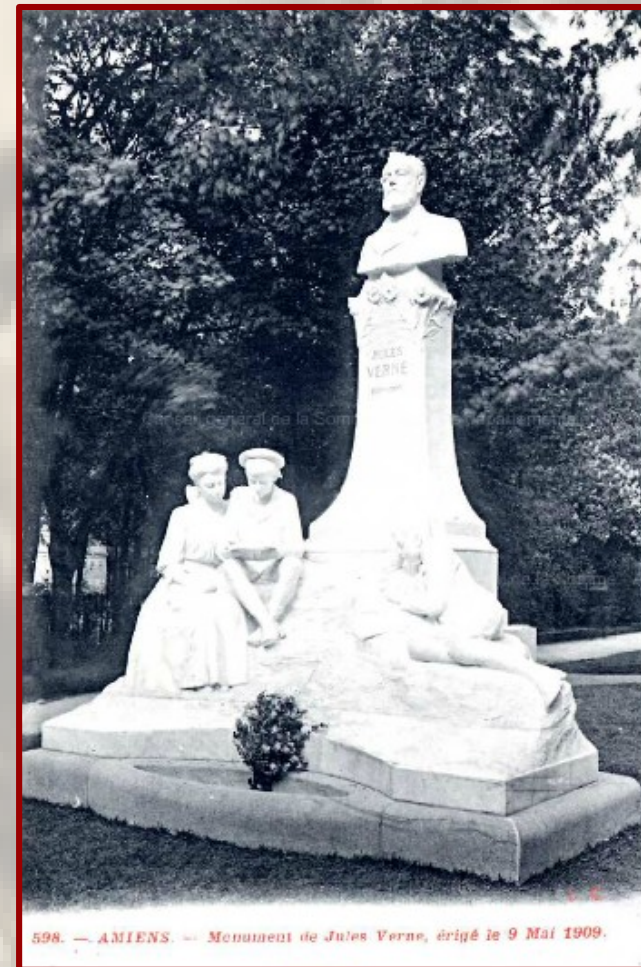
. Liste des personnes présentes lors des obsèques de l'Académicien Jules Verne. On peut y retrouver notamment : Michel Verne (son fils) ; Ernest Cauvin (homme politique) ; Albert Catoire (le Maire d'Amiens) ; Francis Tattetgrain (peintre) ; Amédée Milvoy (architecte) ; Albert Roze (sculpteur) ; Jean de Francqueville (peintre) ; Jules Bocquet (peintre) ; Louis-Jules Hetzel (éditeur de Jules Verne) ; et tant d'autres.

28J90

6) UNE VILLE RECONNAISSANTE



Carte postale, Tombeau de Jules Verne au cimetière de la Madeleine, Amiens. 1900-1913. 8F1285



Carte postale, Monument Jules Verne, boulevard de Belfort, Amiens. 1911. 8F14973

Les Archives permettent d'aborder les trois piliers du Parcours d'Éducation Artistique et Culturelle :

• **Fréquenter :**

À travers des documents comme :

- Les diverses cartes postales liées à l'écrivain
- Le fond 28 J de l'Académie d'Amiens dans lequel on trouve le dossier individuel de l'artiste
- La Révolution industrielle et l'urbanisation de la ville d'Amiens à l'époque de Jules Verne grâce aux nombreux plans, aux cartes postales et aux nombreuses archives sur ces sujets

• **Pratiquer :**

- écrire, dessiner, réaliser des productions plastiques autour du siècle des Lumières
- filmer et monter une vidéo
- construire, mettre en scène une exposition
- mettre en voix, mettre en geste, mettre en scène des textes d'archives

• **S'approprier :**

- exprimer une émotion esthétique et un jugement critique
- comprendre et utiliser un vocabulaire approprié aux domaines artistiques et culturels évoqués

Les ateliers permettent d'appréhender quatre des cinq domaines du **socle commun** :

- **Domaine 1 : les langages pour penser et communiquer :**

- comprendre, s'exprimer en utilisant la langue française à l'oral et à l'écrit
- comprendre, s'exprimer en utilisant une langue étrangère
- comprendre, s'exprimer en utilisant les langages des arts et du corps

- **Domaine 2 : les méthodes et outils pour apprendre**

- médias, démarches de recherche et de traitement de l'information
- outils numériques pour échanger et communiquer
- coopération et réalisation de projets

- **Domaine 3 : la formation de la personne et du citoyen**

- expression de la sensibilité et des opinions, respect des autres
- responsabilité, sens de l'engagement et de l'initiative

- **Domaine 5 : les représentations du monde et l'activité humaine**

- invention, élaboration, production

Les ateliers permettent d'appréhender également d'autres parcours :

- **PARCOURS AVENIR :**

-découvrir les métiers des Archives (conservateur du patrimoine, archiviste, restaurateur, chargé de communication, médiateur culturel...)

- **PARCOURS ÉDUCATIF DE SANTÉ :**

-la vie quotidienne à la Belle époque
-la citoyenneté, la politique

- **PARCOURS CITOYEN :**

-l'éducation aux médias et à l'information (la presse du XIXe siècle)
-l'éducation à la Défense (La Troisième République)

Le Service Éducatif des Archives permet aux élèves de tous niveaux de pratiquer tels des historiens-chercheurs en herbe :

- **Découvrir et s'ouvrir à d'autres lieux culturels :**



Ciné Saint-Leu Amiens
©courrier-picard



La Maison Jules Verne à Amiens
©somme-tourisme



La Bibliothèque Louis Aragon
©amiens-metropole.com



Le cimetière de la Madeleine à Amiens
©courrier-picard.fr

Le **Ciné Saint-Leu** propose très souvent des projets en lien avec l'artiste, des documentaires, des œuvres filmées et projettent souvent les films tirés des œuvres de Jules Verne

La **Maison de Jules Verne** à deux pas des Archives permet un voyage dans l'univers de l'artiste lorsqu'il vécut à Amiens.

La **Bibliothèque Louis Aragon** est une source enrichissante permettant de lire les romans de Jules Verne.

La **Cimetière de la Madeleine** ainsi que les nombreux monuments, rues, bâtiments, viaducs nommés en l'honneur de l'artiste