

## **FONDS YOLANDE LABARRE**

### **Inventaire de la sous série 97 J**



*Archives départementales de la Somme,  
Fonds Yolande Labarre - 97 J 9*



*Archives départementales de la Somme,  
Fonds Yolande Labarre - 97 J 21 et 97 J 29*

Inventaire réalisé par

Ludovic KŁAWINSKI

sous la direction de  
Olivier de SOLAN  
conservateur du patrimoine  
directeur des Archives départementales de la Somme

<b>Sommaire</b>
-----------------

Présentation du fonds.....	p. 3
Organisation du fonds et plan de classement.....	p. 3
Eléments biographiques sur Yolande Labarre.....	p. 4
Orientations bibliographiques.....	p. 5
Sources complémentaires.....	p. 5
Cotes et descriptions des articles.....	p. 6 à 17

## Présentation du fonds

Le 23 septembre 2008, Mademoiselle Labarre a fait don aux Archives départementales d'une série de photographies ayant servi à illustrer son ouvrage *"La Famille Labarre-Turbert dans le siècle à Ailly-sur-Noye"*.

Les 23 octobre 2008 et 25 mars 2009, Mademoiselle Labarre a fait don d'autres documents en lien avec ses activités associatives, ses fonctions électives ou tout simplement témoignant de son intérêt à la vie ou à l'histoire locale.

Ce fonds est composé de 36 photographies familiales originales ou reproduites, toutes annotées au verso par Yolande Labarre. Elle s'est ingéniée à identifier les personnages présents sur ces documents et à les dater. Ainsi, ces photographies, ces visages, ces lieux reprennent vie grâce à Mademoiselle Labarre qui a su raconter son histoire et celle de sa famille... "la petite histoire d'Ailly-sur-Noye" comme elle le dit.

Ces documents photographiques sont complétés par des correspondances, des documents en lien avec ses activités passées qu'elle a soigneusement conservés au fil des ans.

Ce fonds est librement communicable.

## Organisation du fonds

Le fonds est organisé en fonction du support matériel du document et de la thématique.

Les photographies familiales constituent un premier ensemble homogène. Celles ci ont été classées selon la chronologie des prises de vue. L'ouvrage écrit en 2008 par Yolande Labarre comporte les informations historiques permettant de replacer ces photographies dans leur contexte.

Les documents papier ont été répartis en 4 thèmes :

- Les témoignages d'un événement, d'un souvenir, d'une époque, au travers de correspondances ou tout simplement de notes biographiques ou historiques rédigées par Yolande Labarre ;
- Les documents illustrant les activités de Mlle Labarre en sa qualité de Conseillère Municipale ou de membre du SIVOM ;
- Les documents illustrant les activités associatives ou bénévoles de Mlle Labarre, dans les domaines du social, du civisme ou de la culture.
- Divers documents, notamment des coupures de presse, conservés par Mlle Labarre illustrant des sujets locaux (historiques, politiques, etc.),.

### Plan de classement :

1. **Photographies familiales (1887-2008)**
2. **Témoignages (1918-2009)**
3. **Fonctions électives (1967-1976)**
4. **Activités associatives, sociales, civiques et culturelles (1967-2008)**
5. **Divers (1960-1973)**

## Eléments biographiques sur Yolande Labarre

Yolande Labarre est née le 22 février 1921 à Ailly-sur-Noye, fille de Jeanne Turbert et d'Arthur Labarre. Cadette de la famille, elle a un frère né le 13 juin 1911 (décédé en 1981). Elle est décédée en 2012.

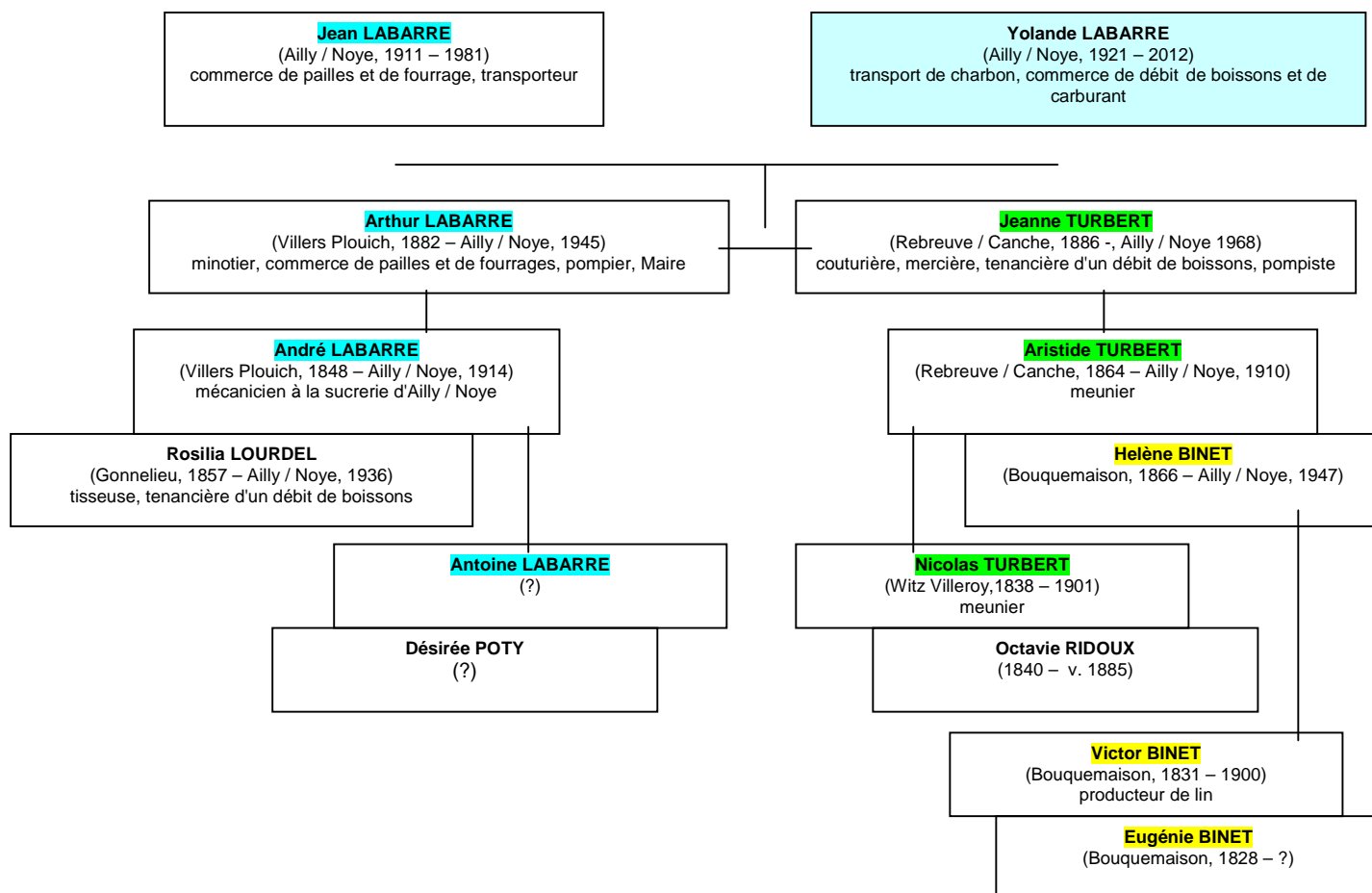
Très attachée à ses racines, à son histoire, à la petite et à la grande histoire, Yolande Labarre a, dit-elle, "depuis toujours écrit les choses qui l'interpellaient", noircissant ainsi des centaines de pages de cahiers d'écolier. Cette passion à relater minutieusement les simples choses de la vie ou les grands événements, ont permis la publication en 2008 d'un ouvrage *"La Famille Labarre-Turbert dans le siècle à Ailly-sur-Noye"*.

Sa vie, elle la consacre à sa famille et à des grands sujets de société, s'impliquant dans la vie locale sous différentes formes : commerçante (elle exerce le commerce débit de boissons et de distribution de carburant à Ailly-sur-Noye, de 1950 à 1979), trésorière du Comité local d'assistance aux Prisonniers de Guerre en captivité d'Ailly-sur-Noye, conseillère municipale à Ailly-sur-Noye (à partir de 1965), membre du bureau d'aide sociale du SIVOM (Syndicat Intercommunal à Vocation Mixte), secrétaire trésorière du Syndicat d'initiative, adhérente à l'Union Féminine Civique et Sociale (UFCS), correspondante de la Maison de la Culture d'Amiens, participe à la fondation de l'association "les Amis du 3<sup>e</sup> Age", etc.

Yolande Labarre s'est toujours intéressée aux questions d'actualité et s'est beaucoup investie pour des causes et des convictions sociétales : la condition féminine dans la société, les questions éducatives, la question de l'environnement, les grands débats politiques, la question des retraites et de la sécurité sociale, les droits de l'homme, les mutations générales du monde, etc.

De nombreux débats, des luttes, des questions et surtout une implication personnelle très forte, font que Mademoiselle Labarre appartient à cette catégorie de gens grâce à qui le monde et la société s'interrogent et évoluent.

### L'arbre généalogique simplifiée de la famille Labarre-Turbert



<b>Orientation bibliographique</b>
------------------------------------

LABARRE (Yolande), "La Famille Labarre-Turbert dans le siècle à Ailly-sur-Noye" - Fressenneville : Carré impr., 2008. - 165 p.

ACPG-CATM (avec le concours de la Mairie d'Ailly-sur-Noye), "Femmes et hommes d'Ailly-sur-Noye et du canton. De la résistance à la déportation." - Ailly-sur-Noye : [s.n.], 2005. - 55 p.

POULAIN (François), "Histoire d'Ailly-sur-Noye, promenade autour du temps" - Paris : Res Universis, 1993. - 180 p.

PILLON (Daniel) et ROUSSEL (Catherine), "Mémoire de Pierre. Mémoire des hommes du canton d'Ailly-sur-Noye" - Villers-Bretonneux : Association Villers-Bretonneux mémoire, 2008. - 128 p.

<b>Sources complémentaires</b>
--------------------------------

33 J : Fonds de L'Union Féminine Civique et Sociale (U.F.C.S.)

## 1. Photographies familiales (1887-2008)

Série de photographies originales ou reproduites ayant servi à illustrer l'ouvrage de Yolande Labarre. Ces documents ont été classés par ordre chronologique. Chaque photographie est annotée au verso par Yolande Labarre.

97 J 1 /1-2	<p>1- Photographie familiale prise au moulin de Grouches-Luchuel (Somme) ou le moulin du Bout-des-Prés, territoire de Luchaux. <i>Par WILLIAM, photographe artistique, rue Duplessis à Versailles.</i></p> <p><i>Aristide Turbert tenant un bébé dans les bras, probablement Jeanne Turbert, née le 31 juillet 1886 dans le moulin. Hélène Binet apparaît au fond. L'homme en blanc sur le toit est Nicolas Turbert.</i></p> <p>Photographie en noir et blanc contrecollée sur carton.  21 x 27 cm (13,5 x 18,5 pour la photographie seule).</p> <p>2- Reproduction contemporaine du cliché original de 1887.</p> <p><i>Notes manuscrites au verso.</i></p> <p>Photographie en noir et blanc – 12,7 x 18 cm – tirage sur papier KODAK Royal en date du 18/09/2008.</p>	1887
97 J 2	<p>Photographie de la Famille Binet prise à Bouquemaison (Somme) en 1889. <i>Par WILLIAM, photographe artistique, rue Duplessis à Versailles.</i></p> <p><i>Le patriarche, Hilarion <u>Victor</u> Binet, né le 21 octobre 1831 à Bouquemaison, décédé en 1900, entouré de ses enfants et ses petits enfants :</i> <i>Au premier rang, de gauche à droite : Hélène Binet épouse Turbert portant sur ses genoux Noël Turbert, Jeanne Turbert (mère de Yolande Labarre), Victor Binet, Jeanne Binet, Estelle Binet épouse Delporte portant sur ses genoux Victoria Delporte.</i> <i>Au second rang, l'homme au centre derrière Victor Binet est son fils Edouard Arthur.</i></p> <p>Photographie en noir et blanc contrecollée sur carton. 21 x 27 cm (13,5 x 18,5 pour la photographie seule).</p>	1889
97 J 3	<p>Portrait d'Eugénie Binet, vers 1900.</p> <p><i>Epouse d'Hilarion Victor Binet, elle est née le 26 avril 1830.</i></p> <p>Photographie en noir et blanc – 6 x 10,4 cm</p>	vers 1900
97 J 4	<p>Portrait de Jeanne Turbert, en 1903. <i>Par WILLIAM, photographe artistique, rue Duplessis à Versailles.</i></p> <p>Photographie en noir et blanc contrecollée sur carton. 11 x 16,3 cm (10 x 14,3 pour la photographie seule).</p>	1903
97 J 5	<p>Photographie de la famille Turbert : "Les femmes et Jean Labarre". Vers 1910.</p> <p><i>Jean Labarre (1911-1981), Hélène Binet veuve Turbert (1866-1947), Lydie Turbert (1902-1941), Jeanne Turbert (1886-1968) épouse Labarre, Gabrielle Ponthieu épouse Turbert Noël, Denise Lambert (1894-1914) épouse Turbert Georges.</i></p> <p>Photographie noir et blanc – format carte postale – 9 x 14 cm.</p>	vers 1910

97 J 6	<p>Photographie familiale prise vers 1910 devant le n°80 de la rue Sadi Carnot à Ailly-sur-Noye.</p> <p><i>Personnages figurant sur la scène photographiée :</i>  <i>Lucien Labarre, André Labarre, Arthur Labarre</i>  <i>Georges ou Maurice Labarre,</i>  <i>Bernardine ? avec Lucienne, Juliette Douillet,</i>  <i>Rosilla Lourdel épouse Labarre, Jeanne Labarre,</i>  <i>Angèle Chabaut épouse Labarre, Reine ?,</i>  <i>Théodule Douillet</i></p> <p>Photographie en en noir et blanc – 9 x 15 cm</p>	vers 1910
97 J 7	<p>Photographie d'une fête scolaire à Ailly-sur-Noye en 1910, pour la commémoration du rattachement en 1860 de la Savoie et du Comté de Nice à la France à la suite d'un plébiscite.</p> <p><i>Par L. Delahaye, photographe – 'Moderne Photo 106 rue Jules Barni à Amiens'.</i></p> <p><i>Lydie Turbert, née le 23 novembre 1902, apparaît sur cette photographie de groupe au premier rang, 2<sup>e</sup> en partant de la gauche.</i>  <i>Tous les élèves sont vêtus du costume traditionnel niçois. Photographie prise dans la cour de l'ancienne école des Filles, rue de la République à Ailly-sur-Noye où Jeanne Turbert, Lydie Turbert, Geneviève Clerc, Marie-Rose Clerc et Yolande Labarre furent élèves.</i></p> <p>Photographie en noir et blanc – format carte postale – 9 x 14 cm.</p>	1910
97 J 8	<p>Portrait de Noël Turbert. Cliché pris vers 1910.</p> <p><i>Mention manuscrite de Lydie Turbert au verso : "Souvenir de mon frère tombé au Mont Kemmel le 3 mai 1918 à 8 heures 20 du soir".</i></p> <p>Photographie en noir et blanc – format carte postale – 9 x 14 cm.</p>	vers 1910
97 J 9	<p>Photographie de la locomobile, machine à battre les céréales.</p> <p><i>Entrepreneur de battages, Arthur Labarre a succédé à son père André en 1910, année de son mariage avec Jeanne Turbert. Arthur figure sur la photographie : deuxième en bas en partant de la gauche.</i>  <i>Cette photographie est datée entre 1910 et 1914.</i></p> <p>Photographie en noir et blanc – 8,7 x 14 cm</p>	vers 1910-1914
97 J 10 /1-2	<p>1- Photographie représentant un groupe de civils et de militaires devant une ferme. La locomobile de l'entreprise A. Labarre apparaît sur ce cliché pris en août ou septembre 1914, chez un client cultivateur.</p> <p><i>Au verso : correspondance du 25 avril 1915.</i></p> <p>Photographie en noir et blanc – format carte postale – 9 x 14 cm.</p> <p>2- Reproduction du cliché original de 1914.</p> <p><i>Notes manuscrites de Yolande Labarre au regard du cliché.</i></p> <p>Reproduction en noir et blanc, impression sur papier de faible grammage – 7,5 x 15,6 cm</p>	1914-1915

97 J 11	<p>Photographie d'un groupe de femmes et de militaires devant le café restaurant charcuterie Turbert, situé 41 rue Sadi Carnot à Ailly-sur-Noye, vers 1915.</p> <p><i>Mentions au verso : "Restaurant de Noël Turbert, époux de Gabrielle Ponthieu, mariés en novembre 1910".</i></p> <p><i>Figurent sur cette photo : Jean Labarre (le jeune garçon à droite, né en 1911), Hélène Binet veuve Turbert (2<sup>e</sup> femme en partant de la droite), Denise Lambert épouse Turbert (3<sup>e</sup> femme en partant de la droite) et Lydie Turbert (5<sup>e</sup> femme à partir de la droite).</i></p> <p>Photographie en noir et blanc – format carte postale – 9 x 14 cm.</p>	1915
97 J 12	<p>Photographie représentant des militaires devant un canon à tir rapide, en mai 1917.</p> <p><i>Sur le cliché apparaît Georges Turbert, portant un brassard de deuil de son épouse.</i></p> <p><i>Au verso, correspondance du 29 mai 1917, de Georges Turbert à son frère Noël Turbert, soldat au centre d'instruction C.O.A. section 201.</i></p> <p>Photographie en noir et blanc – format carte postale – 9 x 14 cm.</p>	1917
97 J 13 /1-2	<p>1- Reproduction d'une photographie représentant la colonne des soldats anglais croisant la colonne française montant vers les lignes allemandes. Rue Saint-Martin à Ailly-sur-Noye, mars 1918.</p> <p><i>Photographie reprise d'un ouvrage de Georges Blond "Histoire mondiale des Guerres".</i></p> <p>Reproduction en noir et blanc, impression sur papier de faible grammage – 29,7 x 42 cm</p> <p>2- Texte manuscrit de Yolande Labarre commentant la photographie ci-dessus d'après ses souvenirs de famille. (2008)</p>	<p>mars 1918</p> <p>(2008)</p>
97 J 14	<p>Photographie familiale prise lors du baptême de Yolande Labarre, en 1921.</p> <p><i>Personnes debout de gauche à droite : de Jeanne et Arthur Labarre (parents), Jeanne Labarre (tante), Lucien Labarre (oncle), Hélène Binet veuve Turbert (grand-mère).</i></p> <p><i>Personnes assises de gauche à droite : Lucien Bourdon (parrain), Yolande Labarre née le 22 février 1921 apparaît sur les genoux de Mme Clabait, Réjane Bourdon (marraine) et Jean Labarre (frère).</i></p> <p>Photographie en noir et blanc – format carte postale – 9 x 14 cm.</p>	1921
97 J 15	<p>Photographie de la cérémonie d'inauguration du monument aux morts, sur la place d'Ailly-sur-Noye, en 1922.</p> <p><i>Par Lucien Hacquart, photographie d'art – 92 rue de 3 Cailloux à Amiens.</i></p> <p><i>Sur la photographie : le lieutenant Arthur Labarre, titulaire de la Croix de Guerre avec palmes et étoiles et de la Croix de Verdun, fait Chevalier de la Légion d'Honneur le 16 juin 1920.</i></p> <p><i>Le porte-drapeau est Georges Turbert, frère de Noël Trubert tué au mont Kemmel le 3 mai 1918 (son corps n'ayant jamais été identifié, il est dans l'ossuaire du mont Kemmel).</i></p> <p>Photographie en noir et blanc – format carte postale – 9 x 14 cm.</p>	1922



97 J 16	<p>Photographie des enfants des familles Clerc et Labarre, prise au cours de l'été 1927 à Luzières-lez-Conty.</p> <p><i>Noël Clerc né le 24 janvier 1926 (décédé en juillet 1996), Marie-Rose Clerc née le 28 octobre 1922, Geneviève Clerc née le 15 juillet 1921 (décédée en avril 1944) et Yolande Labarre née le 22 février 1921.</i></p> <p>Photographie en noir et blanc – format carte postale – 9 x 14 cm.</p>	1927
97 J 17	<p>Reproduction d'une photographie représentant des conseillers municipaux d'Ailly-sur-Noye, prise lors de la fête sportive du Logis, au cours de l'été 1928.</p> <p><i>Debout à partir de la droite : Arthur Labarre (un porte voix à la main), Léonce Ponthieu, Max Binant, Fernand Perlin, Robert Gouverneur, Jean Labarre (en culotte courte).</i>  <i>A la table : Paul Fontanelle et Henri Fontanelle, son frère aîné.</i></p> <p>Photographie en noir et blanc – 11,7 x 17,5 cm – tirage sur papier FUJICHROME en 2008.</p>	1928 (2008)
97 J 18	<p>Photographie de Jean Labarre, radiotélégraphiste au 182<sup>e</sup> Régiment d'artillerie lourde de Vincennes, en 1930.</p> <p><i>Jean Labarre est le deuxième en partant de la gauche.</i></p> <p>Photographie en noir et blanc – 6,2 x 8,7 cm – Tirage sur papier VELOX</p>	1930
97 J 19	<p>Photographie de Yolande Labarre dans le jardin de la maison familiale à Ailly-sur-Noye, en 1931.</p> <p>Photographie en noir et blanc – 6 x 8,5 cm</p>	1931
97 J 20	<p>Reproduction d'une photographie les enfants des familles Clerc et Labarre, sur les marches du Café A. Labarre 39 rue Sadi Carnot à Ailly-sur-Noye, vers 1932-1933. <i>Cliché original pris par Mlle Devaux, amie de Georgette Richard.</i></p> <p><i>Yolande Labarre, Geneviève Clerc, Marie-Rose Clerc et Noël Clerc.</i></p> <p>Photographie en noir et blanc – 10,2 x 13,7 cm – tirage sur papier FUJICHROME en 2008.</p>	vers 1932- 1933 (2008)
97 J 21	<p>Photographie de Yolande Labarre, vers 1934-1935. (Maison d'éducation de la Légion d'Honneur à Ecoen)  <i>Par Pierre Petit, photographe – 122 rue Lafayette à Paris.</i></p> <p>Photographie au bromure en noir et blanc contrecollée sur carton – 16 x 27 cm (8 x 15,5 pour la photographie seule).</p>	vers 1933- 1934
97 J 22	<p>Photographie de l'équipe de tennis d'Ailly en "roue libre" au Café Arthur Labarre, en 1934.</p> <p><i>Pierre Ternisien, Julien Fontannelle, Jean Labarre, Roland Degouy, Renée Foy, Pierre Dubus et Guy Mareshal.</i></p> <p>Photographie en noir et blanc – 6,4 x 9 cm</p>	1934

97 J 23	<p>Photographie de l'équipe de tennis d'Ailly sur Noye, ayant remporté la coupe "tout pour le sport" à Villers-Bretonneux le 11 août 1935.</p> <p><i>De gauche à droite : Julien Fontanelle, Lucien Letierce, Renelde Fauconnier, Jean Labarre, Alexis Letierce, Guy Mareshal et Lucien Bourdon.</i></p> <p>Photographie en noir et blanc – 6,5 x 9,5 cm – Bords dentelés.</p>	1935
97 J 24	<p>Reproduction d'une photographie de Noël Clerc, vers 1935-1936. <i>Photographie originale prise chez M. et Mme Labarre Turbert.</i></p> <p>Photographie en noir et blanc – 9,7 x 13,7 cm – tirage sur papier FUJICHROME en 2008.</p>	vers 1935-1936 (2008)
97 J 25	<p>Photographie d'un groupe de personnes devant un avion de tourisme, sur le terrain d'aviation de Glisy en 1936.</p> <p><i>De gauche à droite : Julien Fontanelle, Renée Foy, Jean Labarre et Pierre Desjardin.</i></p> <p>Photographie en noir et blanc – 13 x 18 cm</p>	1936
97 J 26	<p>Photographie de Geneviève Clerc, née le 15 juillet 1921 à Belfort, décédée en avril 1944.</p> <p>Photographie d'identité en noir et blanc – 4,5 x 6 cm.</p>	1938
97 J 27	<p>Reproduction d'une photographie des conseillers municipaux d'Ailly-sur-Noye, devant l'Hôtel de Ville, probablement en septembre 1939.</p> <p><i>Emile Mareshal (représentant en meunerie), Lucien Letierce (maison de la presse), Louis Binant (Maire), Paul Wattin, Arthur Labarre (commerçant en pailles et fourrages), Gaston Sinel (retraité, ancien agent de Police), Léonce Ponthieu (garagiste et commerçant), Fernand Perlin (commerçant en grains), Maître André Dairaine (notaire), Zéphyr Crochu (rentier, ancien menuisier), Florent Foy (maréchal ferrant). Absent lors de la photo : Emile Cozette (rentier, ancien Maire).</i></p> <p>Photographie en noir et blanc – 10,1 x 16 cm – tirage sur papier KODAK Royal en 2008.</p>	1939 (2008)
97 J 28	<p>Photographie de Jean Labarre à la base aérienne de Chartres, en 1940. Départ en permission pour aller visiter sa sœur Yolande au Sanatorium du plateau d'Assy en Haute-Savoie.</p> <p>Photographie en noir et blanc – 6,7 x 8,7 cm – bords dentelés.</p>	1940
97 J 29	<p>Photographie de Yolande Labarre au Sanatorium du plateau d'Assy en Haute-Savoie, en février 1940.</p> <p>Photographie en noir et blanc – 12,6 x 17,7 cm</p>	1940
97 J 30	<p>Reproduction d'une photographie de l'Hôtel de Ville d'Ailly-sur-Noye, détruit le 4 juin 1940.</p> <p>Photographie en noir et blanc – 11 x 15 cm – tirage sur papier FUJICHROME en 2008.</p>	1940 (2008)

97 J 31	<p>Reproduction d'une photographie représentant le docteur Louis Binant (Maire d'Ailly), Henri Drumont (secrétaire de mairie) et Marie-Thérèse Mareshal dans les ruines de l'Hôtel de ville d'Ailly-sur-Noye détruit par le bombardement du 4 juin 1940.</p> <p><i>Cliché issu de la collection privée de Mme Castel-Mareshal.</i></p> <p>Impression numérique en noir et blanc – 9,7 x 21 cm (9,1 x 12,9 pour la photo sans les marges blanches).</p>	1940
97 J 32	<p>Photographie d'une représentation théâtrale à Ailly-sur-Noye en décembre 1944, au profit des prisonniers de guerre : "Knock ou le triomphe de la médecine".</p> <p><i>De gauche à droite : Joseph Millon, Jean-Michel Colignon (dans le rôle de Knock), [?], Marie-Louise Garin, Yolande Labarre, Paul Fontanelle, Michel Philippe, Jean Millon et Jean Labarre.</i></p> <p>Photographie en noir et blanc – 10,6 x 16,3 cm – bords dentelés</p>	1944
97 J 33	<p>Photographie de Lucie L'Hermitte (née en 1882).</p> <p>Photographie en noir et blanc – 6,2 x 8,7 cm – Tirage sur papier VELOX.</p>	1945
97 J 34	<p>Photographie de Marie-Rose Peneau née Clerc, en 1956.</p> <p><i>Par C.R., photographe.</i></p> <p>Photographie en noir et blanc – 9,9 x 14,6 cm – placée dans un carton photo.</p>	1956
97 J 35	<p>Carte postale couleur représentant l'église de Saint-Pierre-les-Eglises à Chauvigny (Vienne).</p> <p><i>Photo de P. Morisan. 76B. Editions Combier à Macon.</i></p>	[années 1980]

## 2. Témoignages (1918-2009)

97 J 36	Copie d'une lettre adressée par Arthur Labarre à sa sœur Joséphine Bourdon Labarre, datée du 14 mai 1918. Témoignage sur les malheurs de la guerre. Il est question, notamment, du décès de Noël Turbert au Mont Kemmel le 3 mai 1918.	1918
	Etat de trésorerie adressé à Mademoiselle Labarre, trésorière du Comité local d'assistance aux Prisonniers de Guerre en captivité d'Ailly-sur-Noye (Somme), par le Comité Central d'assistance aux prisonniers de guerre en captivité (4 rue de Noyon à Amiens), daté du 16 octobre 1945	1945
	Mot de Mme Lescadron, de l'association amicale des anciennes élèves des maisons d'éducation de la Légion d'Honneur, adressée à Yolande Labarre. 15 décembre 1971.	1970
	Lettre adressée à Mlle Labarre par Raymond Decroix, datée du 26 octobre 1971. Souvenirs de la guerre 1914-1918.	1971
	Copies de courriers échangés en 2002 entre Mlle Labarre, le docteur Million et le docteur Ducellier à propos du souvenir des événements du 24 juin 1944 : mitraillage d'un camion appartenant à Arthur Labarre. (6 feuilles)	2002 (1944)
	Copie d'un article paru dans le journal "Le Courrier Picard" du 8 septembre 2002 : "Yolande, 60 ans de bénévolat".	2002
	"Récit d'exode (mai-juin 1940)", par Lucienne Vigreux - 40 pages dactylographiées - préface de Yolande Labarre - Texte revu et corrigé par Claude Dewaele.	2007 (1940)
	Copie de d'une lettre traitant de Jean-Michel Colignon et adressée à Yolande Labarre par Francine Duhamel, datée du 21 septembre 2008 (2 pages). Copie d'un article écrit par Paul Mayer le 10 mai 1990 : "Nécrologie : Jean Pierre Colignon". (1 page)	2008 (1990)
	Elections municipales du 3 mai 1925, Bourg d'Ailly-sur-Noye. Copie d'un tract électoral pour la candidature d'Arthur Labarre, candidat républicain.	2009 (1925)
	Biographie sommaire de Yolande Labarre, née le 22 février 1921 à Ailly-sur-Noye. Deux pages dactylographiées relatant brièvement ses activités depuis 1928.	[sd]
	Notes dactylographiées de Yolande Labarre : "pour la petite histoire d'Ailly-sur-Noye.	[sd]

### 3. Fonctions électives (1967-1976)

#### 3.1. Conseillère Municipale d'Ailly-sur-Noye

Yolande Labarre est élue Conseillère Municipale en 1965 et nommée membre du B.A.S. (bureau d'aide sociale).

97 J 37	Convocation de Mme Labarre à la réunion du conseil municipal d'Ailly-sur-Noye du 29 décembre 1967 : ordre du jour et pièce jointe "budget primitif 1968".	1967
	Convocations de Mlle Labarre aux réunions du conseil municipal durant l'année 1968 : ordres du jour, "budget supplémentaire 1968", "budget primitif 1969".	1968
	Convocations de Mlle Labarre aux réunions du conseil municipal durant l'année 1969 : ordres du jour, "compte administratif 1968", "budget supplémentaire 1969". Convocation aux élections présidentielles 1969. Inauguration de la "Balourde" le 15 mai 1969.	1969
	Questions sur la création d'un bulletin municipal pour la commune d'Ailly-sur-Noye. Notes manuscrites de Yolande Labarre. Exemple du "Journal des communes" du canton d'Ailly-sur-Noye – Numéro spécial 1968.	1968-1970
	"A propos du problème du calcul de la retraite de Sécurité Sociale" : projet de lettre de Mlle Labarre à Monsieur Massoubre Député de la Somme ; Réponse de Monsieur Massoubre en date du 21 janvier 1970 ; Réponse du Groupe d'Union des Démocrates pour la République à Monsieur Massoubre suite à la demande de Mlle Labarre (Conseillère municipale) de mettre en place un mode de calcul de la retraite basé sur les 10 meilleures années, en date du 29 janvier 1970 ; Proposition de loi tendant à modifier l'article L343 du code de la sécurité sociale pour permettre le calcul des pensions sur les meilleures années de l'activité salariée (document diffusé le 5 août 1968) ; Copie du JO débats de l'assemblée nationale n°4 du 24 janvier 1968, question écrite page 168 M. René Caille.	1970
	Courrier adressé à Mlle Labarre, Conseillère municipale. Copie du discours de Marie-Madeleine Dienesch, secrétaire d'Etat à l'Action Sociale et à la Réadaptation, prononcé à Saint-Denis le 24 juin 1970, à la Maison d'Education de la Légion d'Honneur. (2 exemplaires) Carte de visite de Madame Dienesch. Coupure de presse : "création d'un centre d'information de problèmes féminins. Projet de réponse de Madame Labarre à Madame Dienesch, afin de la remercier de l'envoi de son discours.	1970
	Organigramme fonctionnel des groupes de travail d'élus du Conseil municipal de la mairie d'Ailly.	1970 [?]
	Convocations de Mlle Labarre aux réunions du conseil municipal durant l'année 1970 : ordres du jour, "compte administratif 1969", "budget supplémentaire 1970", "budget primitif 1971".	1970
	Elections municipales de 1971 : coupures de presse, notes manuscrites de Yolande Labarre, listes, "les cahiers d'objectifs 300" (revue périodique d'information municipale – n°1 – dépôt légal 2e trimestre 1971), mots du secrétaire de la section socialiste d'Ailly-sur-Noye, état des principales réalisations municipales de 1965 à 1971, etc.	1971
	Convocations de Mlle Labarre aux réunions du conseil municipal durant l'année 1971 : ordres du jour, "compte administratif 1970", "budget supplémentaire 1971", rapports de commissions.	1971
	Convocations de Mlle Labarre aux réunions du conseil municipal durant l'année 1972 : ordres du jour, "budget supplémentaire 1972", divers.	1972

	Comptes rendus de réunions du conseil municipal de l'année 1973. Rapport de la commission d'expansion économique "Implantations industrielles : essai d'étude économique sociale et culturelle".	1973
	comptes rendus de réunions du conseil municipal de l'année 1975	1975
	compte rendu de réunions du conseil municipal du 16 janvier 1976	1976

### 3.2. Membre du S.I.V.O.M.

97 J 38	comptes rendus de réunions de l'année 1975	1975
	Coupures de presse sur le S.I.V.O.M.	1975

#### 4. Activités associatives, sociales, civiques et culturelles (1967-2008)

##### 4.1. Les Amis du 3<sup>e</sup> âge d'Ailly-sur-Noye

En 1968, Yolande Labarre participe à la création d'une association pour les personnes retraitées, avec le soutien de Ghislaine David puis de Suzanne Seguin.

97 J 39	Création de l'association "Les Amis du 3 <sup>e</sup> âge" d'Ailly-sur-Noye. Texte fondateur. 5 pages dactylographiées.	[sd]
	- Cahier de suivi des animations et voyages organisés par les Amis du 3 <sup>e</sup> Age, entre 1969 et 1983. Textes manuscrits de Yolande Labarre, coupures de presse, menus, etc. - Cahier de suivi des animations et voyages organisés par les Amis du 3 <sup>e</sup> Age, entre 1984 et 1993. Textes manuscrits de Yolande Labarre, coupures de presse, etc. - Cahier de voyages de l'association les Amis du 3 <sup>e</sup> âge, rédigé par Yolande Labarre, entre septembre 1994 et décembre 2001 : Textes manuscrits, cartes postales, prospectus publicitaires, cartes, coupures de presse, photographies, etc. - Cahier de voyages de l'association les Amis du 3 <sup>e</sup> âge, rédigé par Yolande Labarre, entre février 2002 et septembre 2008 : Textes manuscrits, cartes postales, prospectus publicitaires, cartes, coupures de presse, photographies, etc.	1969-2008
	Bilans annuels des activités réalisées et nombre de participants / section d'aide sociale du SIVOM d'Ailly et association les "Amis du 3 <sup>e</sup> Age".	1972-2007
	Propositions et programmes des activités et sorties organisées par les "Amis du 3 <sup>e</sup> Age", de 1976 à 2004.	1976-2004

##### 4.2. L'Union Féminine civique et sociale (UFCS)

Parallèlement à ses activités municipales, Yolande Labarre adhère, au milieu des années 1960, à l'Union Féminine Civique et Sociale (section d'Amiens).

97 J 40	Programme et bulletin d'inscription : réunion d'études organisée le 29 janvier 1969 à Amiens par l'UFCS sur le thème de "l'action préventive dans les bureaux d'aide sociale".	1969
	Liste des cahiers d'éducation civique de l'UFSC parus jusqu'en 1969.	1969
	Réflexion sur la création d'un service d'aides ménagères à Ailly-sur-Noye : coupures de presse, correspondances, notes manuscrites, etc.	1969-1973
	Dossier pédagogique de travail sur le "Troisième Age", réalisé par l'UFCS (6 rue Béranger Paris 3 <sup>e</sup> ) : "le troisième âge en question", "comment se préparer à vieillir", "le logement", "la santé", "les activités", etc.	1970
	Lettre de l'UFCS aux nouvelles élues (maires, conseillères municipales).	1971
	"Carnet d'annonces", publication de l'UFCS d'Amiens. 6 numéros : - mars/avril 1971 - mai/juin 1971 - octobre/novembre 1972 - novembre/décembre 1972 - janvier/février 1973 - novembre/décembre 1973	1971-1973
	"Dialoguer", n°28 / octobre - novembre 1972, revue de l'UFCS ; 23 p.	1972
	Bulletin n°8 de l'UFCS d'Amiens, avril - mai 1972 ; 14 p.	1972

Coupure de presse de 1972 : "UFCS, une association féminine d'éducation populaire.	1972
Les cycles de formations organisés par l'UFCS pour les conseillères municipales de la région Picardie.	1972-1973
Feuille d'informations locales sur les activités de l'UFCS, mai/juin 1987	1987

#### 4.3. Syndicat d'initiatives d'Ailly-sur-Noye

En 1962, Yolande Labarre devient la secrétaire trésorière du Syndicat d'initiatives d'Ailly-sur-Noye.

97 J 41	Facture adressée au Syndicat d'initiatives d'Ailly-sur-Noye par la Société anonyme "Les courriers automobiles picards" (6, rue de l'Oratoire à Amiens) : voyage du 2 mai 1970.	1970
	Programme et invitation pour le Congrès départemental des Syndicats d'Initiatives de la Somme, le dimanche 18 octobre 1970 à Ault et Gamaches. 2 pages dactylographiées. Signature de M. Devisse, Président de l'Union départementale des Syndicats d'initiatives de la Somme.	1970
	Proposition commerciale de la société "Le Sapin de Noël" – pépinières et cultures, à Taisnil par Quevauvillers (Somme) – nombreuses variétés de Pins et Sapins –, adressée au Syndicat d'initiatives d'Ailly-sur-Noye. Lettre datée du 2 novembre 1971, signée par Madame Renault-Thiebout. <i>Logo couleur représentant un sapin de Noël.</i>	1970
	Coupure de presse de 1971 (?) : "Mlle Paul Roye : quelqu'un qui a choisi sa province. Le recteur Robert Mallet lui a remis la Croix de Chevalier des Arts et Lettres". <i>Mlle Roye est secrétaire du Syndicat d'Initiatives d'Amiens, de la Fédération départementale et de la Fédération régionale.</i>	1971 (?)
	Coupure de presse du 1 <sup>er</sup> février 1974 extraite du journal "Le Courrier Picard" : "L'assemblée générale des S.I. : de grands projets mais peu de bonnes volontés".	1974
	Circuit pédestre de la Vallée de la Noye. Notes manuscrites de Yolande Labarre.	[sd]
	Essai d'inventaire de la gastronomie en Picardie. Par la Fédération des Syndicats d'initiative de Picardie, Syndicat d'initiatives d'Amiens, association "Le bel Amiens". 9 pages dactylographiées.	[sd]

#### 4.4. Maison de la Culture d'Amiens

Yolande Labarre fut correspondante de la Maison de la Culture d'Amiens entre 1965 et 1977.

97 J 42	Programme de la Maison de la Culture d'Amiens. Janvier 1967. <i>Imprimerie P. Treilhou, Amiens.</i> 32,5 x 48 cm.	1967
	Programme de la saison 1970-1971. Dactylographié - 21 x 33 cm	1970-1971
	Note concernant l'organisation d'une séance d'information sur la "Connaissance du Tiers Monde...", avec la collaboration de la Maison de la Culture d'Amiens, en l'Hôtel de Ville d'Ailly-sur-Noye, le mercredi 3 mars 1971.	1971
	Enveloppe avec le logo de la Maison de la Culture d'Amiens, datée du 31 janvier 1973. 17,5 x 25 cm.	1973



	Programme de la Maison de la Culture d'Amiens du mois de décembre [?] 28 x 38 cm.	[sd]
--	---	------

## 5. Divers (1960-1973)

97 J 43	Documents divers concernant Jean-Louis Massoubre (Député de la Somme) : coupure de presse, tracts.	1960-1968
	Coupure de presse extraite du "Courrier Picard" du 20 novembre 1968. Articles : "Quand les chiffres du recensement parlent... Alerte au dépeuplement de l'arrondissement de Montdidier" ; "Ailly-sur-Noye : trois sections créées chez les parents d'Elèves / La mouche de la Noye rempoissonne ses étangs", etc.	1968
	Coupure de presse : "Vie et mort des Hortillons", une enquête de Daniel Coulon / photo de Roland Lecuyer. Article en pleine page paru dans "le Courrier Picard" du 11 novembre 1969.	1969
	Coupures de presse : "Saint-Riquier : un immense domaine où va s'installer dès cette année le Centre culturel touristique" (février 1972)	1972
	Journal " Vermandois", secteur de Tincourt-Boucly (Somme), bimestriel – N°79, juin 1972 – numéro sur le thème des "Vacances".	1972
	Coupure de presse extraite du journal "Le Courrier Picard" du 3 août 1972. Articles : "Bois et forêts de Picardie pour l'agrément du promeneur" ; "Les stalles de la Cathédrale d'Amiens sont désormais visibles toute la journée".	1972
	Le centre de documentation Jules Verne : présentation sommaire du centre et des expositions passées, actuelles et en préparation. Dactylographié - 21 x 29,7 cm	1972-1973
	Coupures de presse sur le Docteur Claysen, maire d'Ailly-sur-Noye et vice-président du Conseil général.	1973
	Coupure de presse en pleine page extraite du journal "Le Courrier Picard" du 30 mai 1973 : "La Balourde – Ailly-sur-Noye" (la fête de la Balourde est typique d'Ailly) - mot du Docteur Claysen, Maire d'Ailly-sur-Noye.	1973
	Deux coupures de presse extraite du journal "Le Courrier Picard" du 31 mai 1973 : "Au plan d'eau d'Ailly : mise en service de six pédalos et trois barques" ; "un plan d'eau de 4 hectares inauguré à Ailly-sur-Noye".	1973
	Tract d'information de la Fédération des Syndicats d'Exploitants Agricoles (13, boulevard Maignan-Larivière à Amiens) : "Les Agriculteurs... au service du consommateur". <i>Campagne d'information sur le phénomène inflationniste de l'année 1973.</i>	1973
	Coupure de presse : "Printemps 1918 : la bataille du plateau de Grivesnes". (récit)	[sd]
	Deux coupures de presse "A la recherche d'un autre tourisme au Pays de Somme... Circuit du Val de Noye... en écoutant les oiseaux" et "A la recherche d'un autre tourisme au Pays de Somme... une marche qui en vaut la peine", texte de Francis Lachat / images de Claude Rawbone.	[sd]
	Coupure de presse : "Ailly-sur-Noye, la recette buraliste transférée à Moreuil, M. Lucien Letierce la gérait depuis 1922". (voir aussi cote 97 J 27)	[sd]
	Coupure de presse : "Ailly-sur-Noye, à la découverte... de mon joli bourg".	[sd]