

ARCHIVES DÉPARTEMENTALES

DE LA SOMME

3 J

*Répertoire numérique détaillé
par Frédérique HAMM*

Amiens

2004

L'essentiel des pièces sont certainement des pièces justificatives, inventoriées lors des successions d'Adrien le Couvreur, de Marie-Adrienne Picquet et d'Adrienne d'Hallancourt de Boulainvillers.

Entrées :

Achat, 1932 : résidu de titres de la famille de Clermont Tonnerre, vendus par B. Bouquerel à Conches (Eure).

Anciennement cotés 1 J 587-644.

Don, AD Eure, 6 février 1932.

Anciennement cotés 1 J 570-571.

Retrouvé en cours de classement, mars 1996.

Anciennement cotés 1 J 3527.

Métrage :

1,30 mètres linéaires.

Sources complémentaires :

Archives nationales : 359 AP fonds Clermont-Tonnerre (chartrier d'Ancy-le-Franc).

Archives départementales de l'Eure : E 2891 à 3019 (chartrier de Glisolles). Collection d'autographes "La Sicotière", sous la cote 35 J 8, des lettres du comte Aimé-Marie-Gaspard de Clermont-Tonnerre (1827, 1865, 1871). Papiers de l'avocat Bagot relatifs à la famille de Clermont-Tonnerre (1 J 278).

Archives départementales de l'Oise : 5 J Fonds du château d'Achy, archives des familles Carvoisins et de Clermont-Tonnerre (XVI^e-XX^e siècle)

Archives départementales de la Somme :

1 B 40 : Saisine délivrée à Louis-Joseph de Clermont-Tonnerre d'immeubles sis à Bertangle achetés à Jean-françois Candillon et consorts (1737).

1 B 44 : Saisine délivrée à Louis-Joseph de Clermont-Tonnerre de cinq verges de terre sises à Bertangle vendues par Louis Paris et consorts (1757).

1 B 46 : Lettres de terrier à Charles Louis Joseph de Clermont-Tonnerre pour ses terres et seigneuries du Mont-Saint-Adrien, paroisse Saint-Paul près de Beauvais, Campaux, Courcelles et dépendances, Hernemont et Boutavent-la-Ville, 1775.

1 B 126 (contrat de mariage de Charlotte Magdeleine de Clermont-Tonnerre avec Philippe Joseph Lefèvre, seigneur d'Amilly, 1746).

1 B 136 (donation par Louis Joseph, marquis de Clermont-Tonnerre, à Louis François Gabriel, son fils, des seigneuries de Fignièrès et de Boussicourt).

1 B 430 : Donations de Louis-Joseph de Clermont-Tonnerre à François Gabriel de Clermont-Tonnerre, des seigneuries de Fignièrès et de Boussicourt (1755).

Annexe 1 :

Archives nationales

359 AP – Fonds Clermont-Tonnerre (chartrier d'Ancy-le-Franc)

XII^e-XIX^e siècles

Producteur(s) : Clermont-Tonnerre (famille de)

Présentation ou importance matérielle : 99 cartons (359AP/1 à 359AP/118), 16,5 mètres linéaires

Modalités d'entrée :
achats, 1975-1982

Conditions d'accès :

Il n'y a pas de restriction juridique à la consultation de ces documents, qui se fait selon les modalités matérielles en vigueur au CHAN.

Instruments de recherche associés :

état sommaire (359AP/1 à 359AP/37) et répertoire numérique dactylographié (359AP/38 à 359AP/115), par S. d'Huart, 1976, 21 pages ; supplément manuscrit, ½ page (359AP/116 à 359AP/117)

sous la cote 359AP/115* est conservé un ancien inventaire manuscrit de 387 pages, rédigé au XIX^e s., qui sert en fait, d'inventaire analytique pour 359AP/1 à 359AP/37 (index des noms de familles et de lieux)

Archives Clermont-Tonnerre. Recueil des plans, coupes, façades et vues du château d'Ancy-le-Franc et de ses dépendances vers 1762. Inventaire des 62 planches, dactylographié, par F. Audebrand, 2001, 9 pages

Notice biographique :

La très ancienne famille de Clermont, dont les origines remontent au XI^e siècle, était originaire du Dauphiné ; son importance s'accrut encore par de brillantes alliances, Virieu, Savoie, Poitiers ; le mariage de Bernardin de Clermont en 1496 avec Anne Husson, comtesse de Tonnerre, lui apporta des possessions en Bourgogne. Gaspard-Paulin, vicomte, puis en 1837 duc de Clermont-Tonnerre, fut maréchal de camp dans l'armée des Princes. Son frère aîné, Antoine-Jules (1748-1830), fut

d'abord évêque de Châlons, puis cardinal en 1822 et archevêque de Toulouse de 1822 à sa mort, en 1830. Aimé Marie Gaspard (1779-1865), marquis puis duc de Clermont-Tonnerre, embrassa d'abord, à sa sortie de l'Ecole polytechnique, la carrière militaire. Il participa au camp de Boulogne, puis, aide de camp du général Mathieu-Dumas, il fit la campagne d'Autriche et suivit le général à Naples et à la guerre d'Espagne, où il resta quatre ans. Colonel de la légion de l'Eure en 1814, il reprit du service à la Restauration. Maréchal de camp et pair de France, il fut ministre de la Marine de 1821 à 1824, puis de la Guerre, de 1824 à 1828. Il fit tracer des plans pour les fortifications de Paris et, en 1827, arrêta le plan de l'expédition d'Algérie, qu'il ne mena pas à cause de la chute du ministère Villèle.

Historique de la conservation :

Les archives étaient à l'origine conservées au château de Saint-Geoire-en-Valdaine (Isère). A la vente du château en 1846, cartons et registres furent transportés, ainsi que les boiseries qui les contenaient, au château d'Ancy-le-Franc, qu'Antoine III de Clermont, aîné des treize enfants de Bernardin de Clermont et de la comtesse de Tonnerre et époux de la sœur de Diane de Poitiers, avait fait bâtir à partir de 1546. Après avoir été la propriété de Louvois, de ses descendants et de l'héritier du dernier marquis de Louvois, le château fut racheté en 1845 par le duc de Clermont-Tonnerre. Les archives y restèrent jusqu'à leur achat.

Description du contenu :

359AP/1 à 359 AP 56	Chartrier féodal, papiers de famille et titres de propriété des terres de Dauphiné et de Bourgogne des Clermont-Tonnerre et familles alliées.	1120 (copie)- XIX^e s.
359AP/57 à 359AP/110	Branche aînée des Clermont-Tonnerre. Gaspard Paulin, son frère le cardinal Antoine-Jules de Clermont-Tonnerre, son fils Aimé, son épouse et ses enfants.	
359AP/111 à 359AP/112	Branche de Clermont-Montoison.	1815- 1855
359AP/113	Famille de Carvoisin	XVIII^e- XIX^e s.
359AP/114	Biens à Ancy-le-Franc, Glisolles et Paris	XIX^e s.
359AP/115	Inventaire ancien du XIXe siècle.	
359AP/116	Contrat de mariage de Simon Charles Sébastien Bernard de Ballainvillers et Louise de Bernage de Chaumont, 6 avril 1755. Etats de dépenses du duc Aimé de Clermont-Tonnerre, ministre, pendant ses voyages à Reims, dans le nord et le midi, et un bal donné en juin 1825.	
359AP/117	Atlas du château d'Ancy-le-Franc.	
359AP/118	Discours, conférences, notes manuscrites d'Aimé-Marie-Gaspard	
	"Extrait des <u>Mémoires</u> de Saint-Phelipe sur l'Espagne, 1808-1809".	

"Discours pour appuyer la proposition de M. de Saint-Phelipe sur l'Espagne, 1808-1809.

"5^e conférence" sur Thiers.

"6^e conférence" sur Napoléon Ier et l'opinion.
Conférences pour l'œuvre des campagnes : "des Catacombes à Saint-Pierre", "Clio à l'Académie", "Foch", "Saint-Simon", "Montalembert et la liberté de l'enseignement".

Notes politiques et historiques, extraits de journaux.

Notes manuscrites sur la "guerre de Julius Caius Cesar à Alexandrie".

Traductions de versions latines.

Loi d'élection 1817-1820 : discours, notes, proposition Barthélémy.

"Histoire romaine" (cahier manuscrit).

"Extrait de mes lectures commencé le 1^{er} janvier 1795" (cahier manuscrit).

Bibliographie :

Informations extraites de l'introduction de l'état sommaire et répertoire numérique détaillé de S. d'Huart.

La CHESNAYE-DESBOIS (François Alexandre AUBERT de), *Dictionnaire de la noblesse de la France*, Paris : Berger-Levrault, 1980, 19 t. en 10 volumes, reprod. en fac-sim. de la 3^e édition de Paris, Schlésinger, 1863-1876, t. V, col. 856-932.

MARTIN (Georges), *Histoire et généalogie de la maison de Clermont-Tonnerre*, 1986.

ex : Etat des fonds des Archives nationales.

www.archivesnationales.culture.gouv.fr

Annexe 2 :

Succession d'Adrien Le Couvreur

1) Consistance de la succession

- Biens paternels

Seigneurie de Renencourt (1 portion acquise par Jean Le Couvreur en 1606, une autre par Jacques Le Couvreur en 1641).

Deux maisons à Amiens rue de Metz (acquises par Jean Le Couvreur en 1611 et Jacques le Couvreur en 1664).

Maisons à Amiens, rue du Lin (acquise par Jacques Le Couvreur en 1665).

Pré au faubourg de Hem (acquis par Jacques Le Couvreur en 1666).

Terres à Fluy (acquises par Marie Creton en 1651 et Vincent Le Couvreur en 1692).

Rentes constituées au profil de Vincent Le Couvreur (en 1691 et 1696), dont une sur les aides et gabelles.

- Biens maternels

Greffe du bureau des finances d'Amiens.

Rente de 400 livres par les Trésoriers de France, rentes sur les aides et gabelles, rentes diverses dont une par le marquis de Doria.

Autres biens provenant de la dot de Marguerite Picquet ou des successions qu'elle a recueillies (François Mouret, Picquet du Chaussoy).

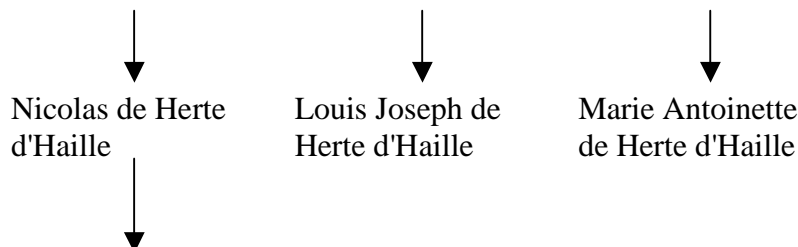
- Terre de Vraignes

Appartient en commun à Adrien Le Couvreur et Marie-Anne Picquet.

2) Héritiers

a) Héritiers de la ligne maternelle

Anne Picquet & Nicolas de Herte, seigneur d'Haille.



- Gilbert Nicolas Luce de Herte d'Haille
- Charles Germain de Herte d'Haille
- Clotilde de Herte d'Haille & Pierre de Famechon, vicomte de Mégicourt, sieur d'Ezieux.
- Geneviève Florence de Herte d'Haille

b) Héritiers de la ligne paternelle

1) Catherine Creton & Pierre Le Gillon



Vincent Le Gillon de Grostison



Marie Marguerite Le
Gillon & Jacques
Philippe de la
Folie de Vormu

Marie Catherine Le
Gillon & Claude
Louis Vacquette, sieur
du Cardonnay



- Marie Catherine
Vacquette
- Marie Marguerite
Cécile Vacquette
du Cardonnay
- Jacques Vincent
Marie Vacquette
- Jean Marie
Vacquette

Marie Françoise Charlotte
Le Gillon & Charles
François, marquis
de Vignacourt



- Catherine Charlotte
de Vignacourt
& Joseph François
Boudard, marquis
de Couturel
- Marie-Françoise
Sophie de Vignacourt
& Jean François
marquis de
Louvincourt

2) Agnès du Gard



François Pingré
sieur de Villers



Marc Antoine Pingré
sieur de Villers &



Marie Jeanne Pingré
Louis Carel



Thérèse Madeleine
Pingré



Clotilde Pingré &
Jean Louis Bullo



- Marie Clotilde Carel
& Pierre Louis Haulin
- Louis Carel
- Jeanne Carel
& Benoît Montigny

3) Adrien Cretton
sieur de Waillemaville



Louis Joseph Cretton
sieur de Prouzelle



- Louis Joseph Gaillard
sieur de Boencourt,
Mérival, Framicourt
- Adrien Gaillard de Boencourt
sieur de Fontaine
- Marie Thérèse Gaillard
& Pierre Jacques Tillette de Mautort

4) Marie Thérèse Cretton
& Nicolas de Louvencourt

Annexe 3 :

Terre de Vraignes

Acquise par Jacques Le Couvreur le 23 février 1675.

Consiste en 7 fiefs principaux :

6 fiefs recevant de la châtelainie d'Hornoy

(mais certaines terres en roture meuvent de la commanderie de Saint-Maulvis ou de l'hôpital)

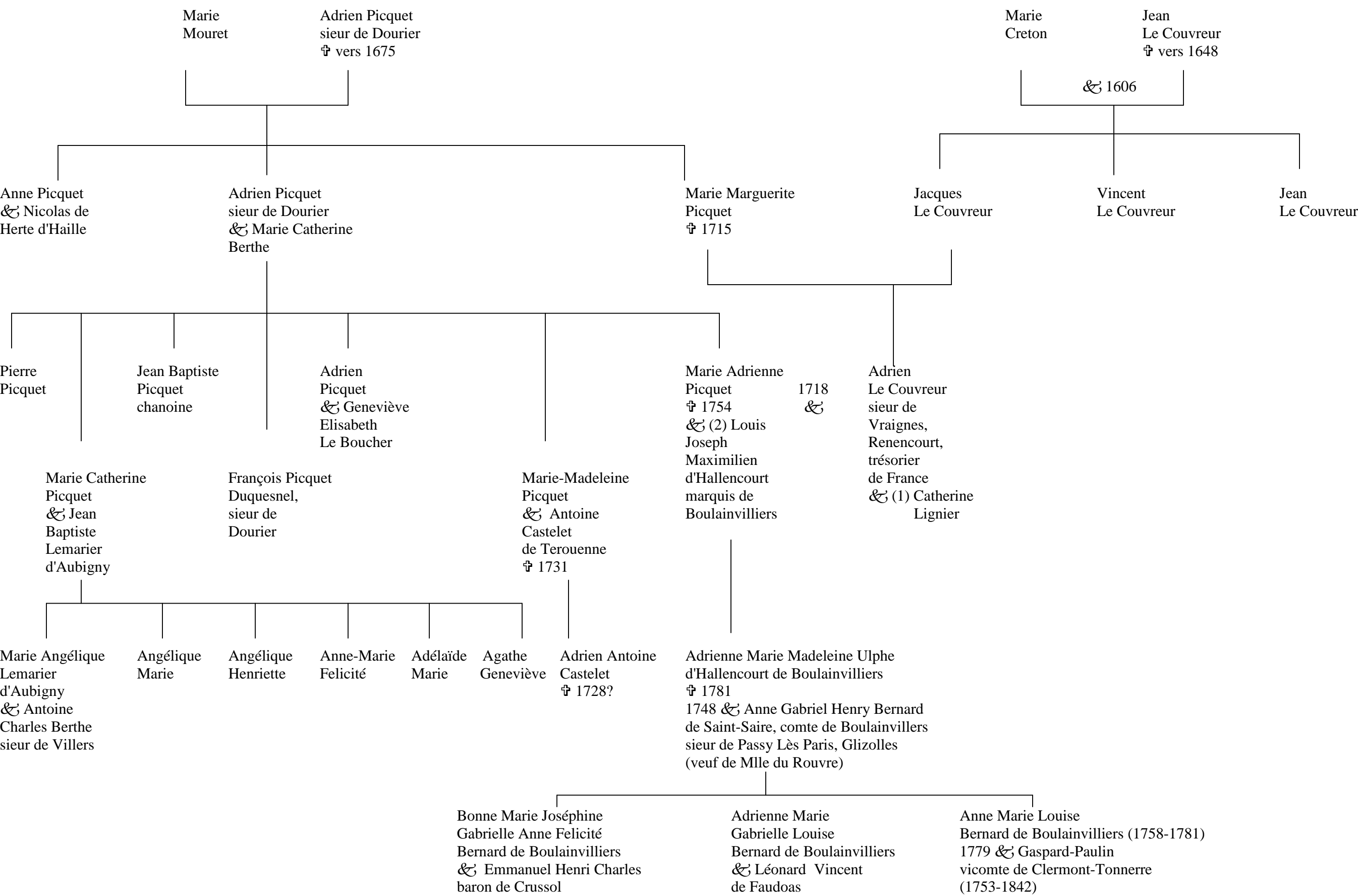
- fief de Nesle (sur lequel se trouvait l'ancien chef-lieu de Vraignes)
- droit de dîme inféodée (2/3 des grains)
- fief de Maistrel
- fief du bois de Guimerville
- fief de Vraignes ou fief Cressonnière¹ (acquis du sieur Lucas le 26 novembre 1683)
- fief de Commercy ou Commarcy (acquis des héritiers de Mathieu le Roy le 13 novembre 1680)

1 fief relevant de l'abbaye de la Sainte-Larme

- fief restreint sur lequel le moulin de Vraignes est construit

¹ Appartenait auparavant à Antoine de Caumont

Annexe 4 :



I) Famille Le Couvreur et alliées

1) *Titres de famille*

3 J 1 Adrien Le Couvreur. - Mariage avec Marie Adrienne Picquet : contrat, **1696-1719**
dispense de bans (1718). Testament (1719). Règlement de la succession de
sa première épouse, Catherine Lignier : délivrance des legs, compte entre
héritiers, testament, état des titres (1696-1719).

3 J 2-5 Adrien Le Couvreur. – Règlement de la succession. **1697-1809**

2 Etat de l'inventaire des pièces, tableaux généalogiques (XVIII^e s.).
Liquidation des droits puis de la succession de Marie Adrienne Picquet
: transactions avec les héritiers du Cardonnay et d'Haille¹, consistance
et estimation de la terre de Vraignes, adjudication des réparations à
faire à la terre de Vraignes, mémoire, note sur le partage des rentes
(1719-1736). Vente de la charge de trésorier de France et de la
propriété dans le bureau des finances d'Amiens : traité, remboursement
de rente (1706-1776). Remboursement de rentes : titres, quittances,
correspondance (1697-1791).

3 Procédure menée entre le marquis de Boulainvillers et les héritiers
d'Adrien Le Couvreur : décomptes de sommes dues, mémoires relatifs
aux droits respectifs, pièces de procédure, quittances (1742-1790).

4-5 Règlement de la succession entre les héritiers de la ligne paternelle et
maternelle (1785-1809).

4 Mémoires, pièces de procédure, inventaire de production, notes
récapitulatives (1785-1809).

5 Mémoires des griefs (1789).

3 J 6 Famille Le Couvreur. – Procédure en confirmation de noblesse : inventaire **1651-1708**
de production des titres (fragment, v. 1694-1708). Marie Marguerite Le
Couvreur² : règlement de la succession (1677-1698). Catherine Le
Couvreur³ : testament, état et règlement de la succession (1651 - après 1665).

3 J 7 Famille Picquet et alliées. – Charles Picquet ⁴ : testament, règlement de la **1641 cop.**
succession (1695). Adrien Picquet, sieur de Dourier, père : inventaire des **-1776**
meubles, règlement de la succession (1674-1676). Adrien Picquet, sieur de
Dourier : règlement de la succession, état des biens, correspondance (1744-
1757). Charles Picquet de Dourier, chanoine régulier de Saint-Jean d'Amiens
: constitution de pension viagère par Marie Adrienne Picquet (1748). Marie
Madeleine Picquet, veuve d'Antoine Castelet de Therouanne : traité entre les
héritiers, partage des biens, quittances, copie du testament (1752-1755).
Pierre Picquet de Cambon : partage des meubles de la succession, quittance

¹ Partage et échanges de biens dans la seigneurie de Vraignes, ventes de bois de haute futaie

² Fille de Jean Le Couvreur sieur de Beaufeuil et nièce de Vincent et Jacques le Couvreur

³ Carmélite d'Amiens

⁴ Archidiacre de Ponthieu et chanoine de la cathédrale

(1764-1771). Adrien Antoine Castelet de Therouanne : règlement de sa succession entre Anne Castelet et Marie Madeleine Picquet (1738). François Mouret ¹ : testament, délivrance de legs (1641 cop.-1680). Adrien François d'Hallencourt de Boulainvillers² : note sur la maison d'Hallencourt, règlement de la succession, mémoires des frais et quittances (1754-1776). Louis Joseph Maximilien d'Hallencourt marquis de Boulainvillers : legs aux habitants de Vraignes (1758). Gabriel de Bullion comte d'Esclimont : note sur la succession échéant par part à la famille de Crussol (1742, après 1762).

2) Propriétés

- | | | |
|------------------------|---|-----------------------|
| 3 J 8*-
10* | Registres comptables | 1651-
1723 |
| | 8* Recette des biens-fonds et rentes. Livre tenu par Jean Le Couvreur ³ (1651-1666). | |
| | 9* Recette des biens-fonds et rentes. Livre tenu par Jacques Le Couvreur ⁴ (1673-1704). | |
| | 10* Recette des biens-fonds et rentes avec table alphabétique des débiteurs, des biens et des fermiers ⁵ . Livre tenu par Jacques Le Couvreur (1668-1723). | |
| 3 J 11 | Amiens, maison sise rue au Lin (maison de la Salamandre), deux maisons rue de Metz ou des larmes et une maison faubourg de la Hautoie (sur la route de Rouen). – Acquisitions et mutations réalisées par Jean et Jacques Le Couvreur : actes de vente ⁶ , testament, procédures (1611-1687). Titres de mutations antérieurs, montrée, titres de rentes constituées (à la chapelle du Rouge pilier) (1542-1654). Servitude pour la vidange de la latrine de la maison rue de Metz par la cave de la maison rue au Lin, opposition aux criées des maisons voisines de la rue de Metz (dites de la Grande et Petite Soubitte) en raison des servitudes : règlement (1648-1650, 1674, 1676). Remboursement de rente, quittances de paiement de censives et d'imposition, baux, saisie des meubles des locataires, mémoires des réparations (1663-1703, 1753-1778). | 1542-1778 |
| 3 J 12 | Seigneurie de Renancourt. – Estimation, état de la terre et seigneurie (1720-1731). Entretien de la chapelle et érection en cure : testament de Vincent Le Couvreur, mémoires, procédure relative à la délivrance des legs, mémoire des ouvrages (1704-1743). Location des biens : baux, paiement des redevances, quittances (1716-1746). | 1704-1746 |

¹ Ancien échevin d'Amiens

² Abbé de Saint Quentin en l'Isle à Saint-Quentin

³ Au folio 1 v° 2 r° généalogie. Biens sis à Fourdrinoy, Vraignes, Marest, Meneslie, Beaufoeuil, Renencourt.

⁴ Vraignes, Fluy, Marest, pré du Pont de Metz, rente de l'hôtel-Dieu de Paris, rente du clergé, rentes dues par Bonigal, Gorlier, Pillaut etc.

⁵ Contient une copie des titres.

⁶ Vendeurs : Marguerite Potel veuve d'Antoine Fournier (1665, maison de la Salamandre), les consorts Bourse - Demorsy (1687, faubourg de la Hotoie), François Moucquet et Françoise Louvel (1611, maison rue de Metz), maison rue de Metz en 1664.

- 13** Mémoire des maisons et rotures sises à Vraignes et des seigneuries dont elles meuvent¹, états des terres à Vraignes tenues de la commanderie de Saint-Maulvis et de la châteltenie d'Hornoy (s. d.). Contestation entre M. de Boulainvillers et le chevalier de Grieu, commandeur de Saint-Maulvis, relative à la mouvance et aux droits seigneuriaux dans la seigneurie de Vraignes : mémoires², inventaire des titres produits (1743, s. d.). Dîme inféodée : note (XVIII^e s.), procédure contre la seigneurie de Fay (1686-1690). Aveux et déclarations rendus par les seigneurs de Vraignes³ à la châteltenie d'Hornoy : aveu rendu par Jean Lion, seigneur de Vraignes du bois de Guimerville et de Tronchoy en partie, à Jean de Rambures (1544 cop., XVI^e s.), aveu de Charles de Lannoy à Jean de Rambures (1577), aveu de Pierre de la Roche, époux de Marguerite de Hamelgicourt, dame de Hamelgicourt et de Vraignes en partie à Jean de Rambures (1573), copie des aveux rendus par Charles de Lannoy en 1571 et Pierre de la Roche en 1573, avec déclaration des terres tenues de la seigneurie de Vraignes en 1650 et table des censitaires (1673).
- 14** Terrier pour François des Essars, sieur de Lignièrès avec table des propriétaires⁴ (1637-1638, 1650). Copie du terrier (après 1650). Terrier de Jacques Le Couvreur, sieur de Renancourt (1677-1683).
- 15** Registre des déclarations des tenures et mouvances de la seigneurie de Vraignes, avec table alphabétique des censitaires (1573⁵ cop., 1650⁶). Censier des terres relevant de la commanderie de Saint-Maulvis au terroir de Vraignes (1637 cop., extrait, 1672). Etat des terres relevant de la seigneurie de Vraignes et du fief de Vraignes appartenant à M. Lucas, avec table alphabétique des censitaires (XVII^e s. continué au XVIII^e s. pour "M. Tavernier"). Registre des tenanciers établi par M. de Renancourt⁷, (après 1683?), continué après la réunion des seigneuries appartenant à MM. Lucas et Lignièrès. Etat des censives⁸ (s. d.).
- 16** Cueilloir de la censive pour le terme de la Saint Remy (1652). Etats de paiements de cens et droits seigneuriaux (1732-1742).
- 17** Déclarations rendues à la seigneurie de Vraignes et Tronchoy (1571). Acquisitions et ensaisinements de terres⁹ réalisées par le sieur de Vraignes (1680-1695). Bois de Vraignes : état des bois vendus (1732-1750), autorisation de coupe de bois (1756, 1725).

¹ Avec indication des titres depuis 1451

² Dont l'un analyse et critique les titres anciens produits à l'appui des demandes

³ La seigneurie de Vraignes est composée de 3 fiefs sis à Vraignes (fief de Nelles, fief Maistrel, fief des 2 parts de dîme de Vraignes)

⁴ Contient aussi un extrait de l'aveu rendu par Jean Lion, en 1544

⁵ Reprise de l'aveu par Pierre de la Roche à la châteltenie de Hornoy (1573), cf 3 J 13

⁶ Voir aussi copie 3 J 13. Faite par André Le Roy fermier de M. Lucas

⁷ Etabli d'après le registre des déclarations reçues (3 J 14)

⁸ En marge, référence à un terrier?

⁹ Bois de Vraignes tenus de la seigneurie de Bettembos, fief de Commercy, terres à Vraignes dont mouvant de l'abbaye de Saint Pierre de Selincourt et de la commanderie de Saint Mauvis ou du fief Grisel

- 3 J 18** Bettembos. – Acquisitions de bois par Jacques Le Couvreur, mouvants de la seigneurie de Bettembos¹ : contrats. **1687-1712**
- 3 J 19** Biens des familles Picquet et d'Hallencourt de Boulainvillers. – Fresnoy au Val : acquêt de terre par Antoine Picquet du Chaussoy (1694). Terre et moulin de Boulainvillers (commune de Tronchoy) : convention pour le paiement de la rente seigneuriale aux sieurs de Bezencourt et de Merlimont (1607), convention relative aux droits de la seigneurie de Tronchoy dans le lieu de Boulainvillers (1763). Terre de Mongeron (Seine et Oise) : demande de main levée de l'opposition formée par les héritiers d'Adrien Le Couvreur contre la vente réalisée par Anne Gabriel Henri Bernard de Boulainvillers, titre de rente (1786, 1792). **1607-1792**

II) Famille de Clermont-Tonnerre

1) Papiers personnels

- 3 J 20** Tutelle des enfants mineurs de Charles Léopold François Xavier de Gondrecourt, demeurant à Couzance. – Nomination de Gaspard-Paulin de Clermont-Tonnerre comme tuteur : délibération du conseil de famille (1791). Comptes rendus de tutelle (1792-an XII). **1791-an XII**
- 3 J 21** Correspondance expédiée. – Expéditeurs : marquis de Clermont-Tonnerre, comte de Clermont-Tonnerre, seigneurie des Ursulines d'Amiens. Récipiendaires : anonymes, M. de Thiepval, M. Breuil, notaire à Amiens. **1816, s. d.**

2) Terre de Novion

- 3 J 22** Régie du domaine. – Comptes rendus par le régisseur pour les années 1816-1821, 1824-1830, 1832-1833, 1836, 1843, 1860 (1817-1844, 1861). Composition et estimation de la Terre (1859, 1861). Pièces justificatives des comptes (1829-1830, 1833, 1837, 1846, 1851-1852). **1817-1861**

3) Seigneurie de Glisolles (Eure)

- 3 J 23** Succession d'Anne Chevalier, femme en secondes noces de Guillaume Boullence de Crèvecœur, sieur de Glisolles². – Partage des immeubles et rentes (1625). Tutelle de Nicolas Barreau : compte rendu et copie de titres (1606 cop. – 1625). Compte de la succession (1625, le début manque). **1606 cop. -1625**
- 3 J 24** Domaine de Glisolles. – Bail à ferme par Guillaume Boullence de Crèvecœur. **1617**

¹ Vendeurs : famille Dergnie demeurant à Lamarande, famille Garçon.

² Auparavant veuve de Simon Barreau, trésorier général des lignes de Suisse et de Grisons. Maisons à Paris, terres à Versigny et Dammarti

4) Autres biens sis dans l'Eure

3 J 25

Don par François de Couray à son fils Jean de la seigneurie de Ferrières- **1637-1674**
Le-Haut-Clocher en remplacement d'un fief à Mercey (1637). Succession
de M. de Maisons, abbé de Conches : défaut (1674). Quittance d'arrérages
donnée à Charles Le Velu sieur de Vilalet et de Mautelon (1643).

Table de concordance

1 J 3 J	1 J 3 J	1 J 3 J
570 14	610 15	635 7
571 2	611 16	636 7
587 24	612 15	637 7
588 25	613 14	638 7, 25
589 22	614 15	639 1
590 22	615 15	640/1 1, 2
591 22	616 16	640/2 2, 3
592 20	617 15	640/3 3
593 8	618 13	640/5 4, 5
594 9	619 2, 13, 17	640/6 4
595 10	620 18	641 23
596 11	621 19	642 23
597 11	622 19	643 23
598 11	623 19	644 25
599 12	624 19	
600 13	625 2	3527 21
601 13	626 2, 6	
602 13	627 7	
603 14	628 6	
604 13	629 25	
605 13	630 7	
606 15	631 6	
607 13	632 7	
608 15	633 7	
609 14	634 7	
	635 7	